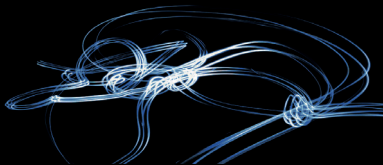




User Manual

trik bluetooth speaker



TRB2000



For total wireless freedom - www.trik-europe.com

Thank you for choosing our Bluetooth speaker trb2000. The Bluetooth speaker trb2000 is a high-tech speaker that may be connected wireless to any Bluetooth device such as cellphones or computers. You may easy control your music from trb2000. Just start your favorite software on the computer or the built-in player on the cellphone and start enjoy your music the easy way – the Trik way.

PACKAGE CONTENT

- Bluetooth Speaker trb2000
- USB cable
- User Manual

CAUTION!

1. Important information regarding safe and efficient operation. Read this information before using the product. Users are not permitted to make changes or modify the device in any way. Changes or modifications not expressly approved by the party responsible for compliance could void the user's authority to operate the equipment.
2. Operation is subject to the following two conditions:
 - a. this device may not cause harmful interference, and
 - b. this device must accept any interference received, including interference that may cause undesired operation of the device.

3. FCC RF Radiation Exposure Statement: This equipment complies with FCC radiation exposure limits set forth for an uncontrolled environment. End users must follow the specific operation instructions for satisfying RF exposure compliance. This transmitter must not be co-located or operation in conjunction with any other antenna or transmitter.

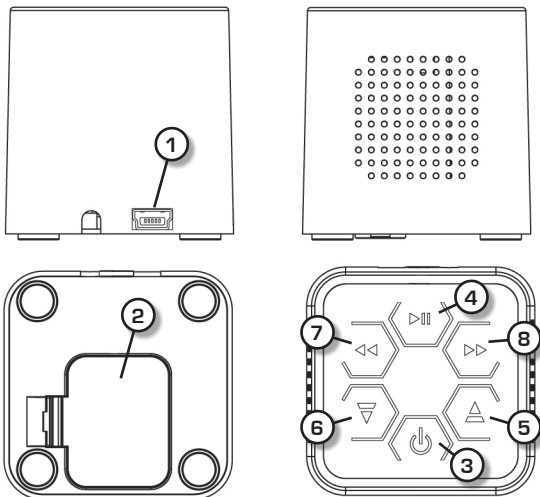
WEEE DIRECTIVE 2002/96/EC ART. 11(2)



The use of the symbol indicates that this product may not be treated as household waste. By ensuring this product is disposed of correctly, you will help prevent potential negative consequences for the environment and human health, which could otherwise be caused by inappropriate waste handling of this product. For more detailed information about recycling of this product, please contact your local city office, your household waste disposal service or the shop where you purchased the product.

For items which contain removable batteries: remove batteries before disposing the product.

PRODUCT OVERVIEW



NO	DESCRIPTION	DESCRIPTION
1	USB Port	To supply power with USB port
2	Battery compartment	To supply power with AA battery
3	Power button	To turn on speaker
4	Play button	Press to play / pause song
5	Vol up button	Press to increase volume
6	Vol down button	Press to decrease volume
7	Previous button	Press to go to previous song
8	Next button	Press to go to next song

OPERATIONAL GUIDE**Power supply:**

- Remove the battery compartment door and insert 4 x AA battery in to the compartment.
- Close the battery compartment.
- Alternatively you can power up the speaker with USB cable.

Pairing:

- Press "Power" button until red LED indication is seen.
- LED indicator will blink rapidly and the product is now in Pairing Mode
- Activate your Bluetooth device (Mobile Phone or Bluetooth dongle) and search for new Bluetooth devices.
- Select the device named "HTS_SINK_RX" and enter pairing code "0000" to establish Bluetooth connection.
- The LED indicator will turn green upon successful pairing.
- Press "Power" button again to turn off the speaker.

Music playing:

Upon successful pairing, you can use the buttons on the speaker to control music playback.

TROUBLESHOOTING

If you are experiencing problems with the speaker, please try the following:

- Check if the battery of the speaker is leer.
- Check the connection of the usb cable to ensure that it is securely plugged into the speaker.
- Before pairing, turn off the speaker first and then turn it on again according to the instructions.
- Check the status indicator to ensure the speaker is turned on.
- Ensure the speaker is paired with your mobile handset or a Portable Media Player when its Bluetooth function is activated.
- Press "Vol Up" button on the speaker to turn the volume up to a desired level.
- Ensure the speaker, or the Portable Media, is within a maximum of 6 meters of your mobile handset and audio player and there are no obstructions, such as walls or other electronic devices in between.

SPECIFICATIONS

Accessories	<i>User manual, USB cable</i>
Support Bluetooth	<i>A2DP</i>
Bluetooth version	<i>V1.2</i>
Working distance	<i>Up to 6 meter</i>
Antenna	<i>Internal</i>
Power Supply	<i>4 x AA battery, USB power</i>
Dimension	<i>70 x 70 x 70 mm</i>
Weight	<i>180 g</i>
Frequency Response Range	<i>20 Hz ~ 20 KHz</i>
Max Power Output	<i>1W + 1W</i>
Speaker Size	<i>50 mm, 8 Ω</i>
Max Playback time	<i>8 hours</i>
Input Voltage	<i>6 V</i>
Operating current	<i><300 mA</i>
Standby current	<i><20 μA</i>
Storage temperature	<i>-10°C ~ +60°C</i>
Operating temperature	<i>-5°C ~ +40°C</i>

Tack för att du har valt vår Bluetooth-högtalare trb2000. Detta är en högteknologisk högtalare som trådlös kan kopplas till så gott som alla Bluetooth-enheter såsom mobiltelefoner eller datorer. Du kan enkelt kontrollera din musik från trb2000. Starta bara din favoritprogramvara på datorn eller mobiltelefonens inbyggda spelare och börja njuta av din musik "the easy way – the Trik way".

INNEHÅLL I PAKETET

- Bluetooth-högtalare trb2000
- USB-kabel
- Manual

VARNING!

1. Denna manual innehåller viktig information om säkert och effektivt handhavande. Läs denna information innan du börjar använda produkten. Användare är inte tillåtna att ändra eller modifiera produkten på något sätt. Ändringar eller modifieringar som uttryckligen inte har godkänts av tillverkaren kan innebära att användaren inte längre har tillstånd att använda apparaten.
2. För användning av denna enhet gäller följande villkor:
 - a. Enheten får inte orsaka skadliga elektromagnetiska störningar och b. enheten måste klara av alla störningar, inklusive störningar som kan orsaka oönskade effekter.

3. FCC-deklaration om strålningsexponering: Den här utrustningen överensstämmer med FCC:s gränser för RF-strålningsexponering för en okontrollerad miljö. Användaren måste följa användarinstruktionerna för att inte överskrida RF-strålningsexponeringen. Den här sändaren får inte placeras eller användas tillsammans med någon annan antenn eller sändare.

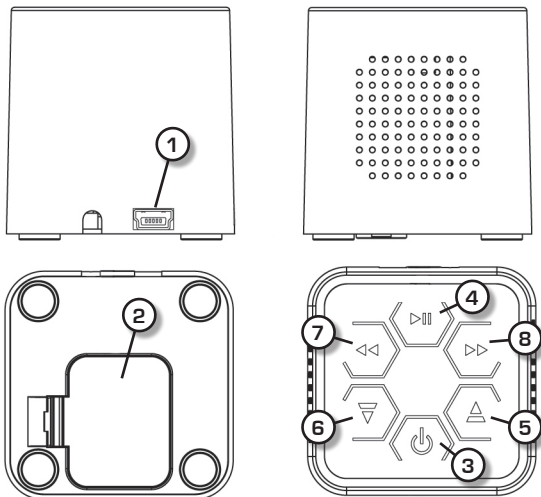
WEEE DIREKTIV 2002/96/EC ART. 11[2]



Användningen av denna symbol innebär att apparaten inte får kastas i hushållssoptorna. Genom att se till att produkten omhändertas på korrekt sätt skyddas miljön och människors hälsa, som annars kan skadas av oönskat omhändertagande av produkten för kylltning. För mer ingående information om återvinning av produktens komponenter, kontakta din lokala avfallsmyndighet, eller den säljare där du köpt produkten.

För produkter som innehåller urtagbara batterier: ta ur batterierna innan du kasserar produkten.

PRODUKTÖVERSIKT



NR	BESKRIVNING	ANVÄNDNING
1	USB-port	För att förse enheten med ström från USB-porten på datorn
2	Batterifack	För att förse enheten med ström från batterier
3	Power-knapp	För att sätta på enheten
4	Play-knapp	Tryck för att starta/pausa musiken
5	Volym upp	För att höja volymen
6	Volym ned	För att sänka volymen
7	Föregående	Tryck för att gå till föregående sång
8	Nästa	Tryck för att gå till nästa sång

ANVÄNDARGUIDE**Strömförsörjning**

- Ta bort batteriluckan på undersidan och sätt i 4 st AA batteri i batterifacket.
- Stäng batteriluckan
- Du kan också driva högtalaren med den medföljande USB-kabeln.

Bluetooth-förbindelse

- Tryck ner "Power"-knappen tills den röda LED-lampan tänds.
- När lampan blinkar snabbare är högtalaren i förbindelseläge.
- Aktivera Bluetooth på din bluetoothenhet (Mobiltelefon eller Bluetooth Dongel) och sök sedan efter nya enheter.
- Välj enheten med namnet "HTS_SINK_RX" och tryck in koden "0000" för att godkänna förbindelsen.
- Lampan ändras från röd till grön när förbindelsen är godkänd.
- Tryck på "Power" knappen igen för att stänga av högtalaren.

Spela Musik

Vid en lyckad förbindelse, kan du använda knapparna på högtalaren för att kontrollera musiken.

FELSÖKNING

Om du får problem med högtalaren, prova följande punkter.

1. Kontrollera så att det är ström i batterierna.
2. Kontrollera kopplingen mellan datorn och högtalaren så att kabeln sitter riktigt i datorn och högtalaren.
3. Före förbindelsen: Stäng av högtalaren, sätt sedan på högtalaren igen och följ guiden för förbindelse.
4. Kontrollera att högtalaren är påslagen genom att kontrollera att lampan på högtalaren lyser.
5. Försäkra dig om att bluetooth-funktionen är påslagen på din mobil/USB-dongel.
6. Tryck på "vol upp" knappen på högtalaren för ställa in volymen på önskad nivå.
7. Försäkra dig om att högtalaren är inom 6 meters radie till din bärbara enhet och att det inte finns några hinder i vägen så som väggar eller andra elektroniska apparater.

SPECIFIKATION

<i>Medföljande Tillbehör</i>	<i>Manual, USB-Kabel</i>
<i>Bluetoothstandard</i>	<i>A2DP</i>
<i>Bluetoothversion</i>	<i>V1.2</i>
<i>Max avstånd</i>	<i>Upp till 6 meter</i>
<i>Antenn</i>	<i>Intern</i>
<i>Strömförsörjning</i>	<i>4xAA Batteri, USB-kabel</i>
<i>Dimensioner</i>	<i>70x70x70mm</i>
<i>Vikt</i>	<i>180 g</i>
<i>Frekvensomfång</i>	<i>20 Hz ~ 20 KHz</i>
<i>Effekt</i>	<i>1W+1W</i>
<i>Högtalarstorlek</i>	<i>50mm, 8 Ω</i>
<i>Max speltid</i>	<i>8 timmar</i>
<i>Ingångsspänning</i>	<i>6 V</i>
<i>Strömförbrukning (vid drift)</i>	<i><300 mA</i>
<i>Strömförbrukning (standby)</i>	<i><20 μA</i>
<i>Lagringstemperatur</i>	<i>-10°C – +60°C</i>
<i>Driftstemperatur</i>	<i>-5°C – +40°C</i>

Tak, fordi du valgte vores Bluetooth højttaler trb2000. Dette er en hightech højttaler, der kan forbindes trådløst til næsten ethvert Bluetooth apparat som f.eks. mobiltelefoner eller computere. Du kan nemt holde styr på din musik fra trb2000. Bare start din favoritsoftware på computeren eller den indbyggede afspiller på mobiltelefonen, og begynd at nyde din musik "the easy way – the Trik way".

PAKKENS INDHOLD

- Bluetooth-højttaler trb2000
- USB-kabel
- Brugervejledning

FORSIGTIG!

1. Vigtig information vedrørende sikker og effektiv drift. Læs denne information, inden produktet tages i brug. Brugerne har ikke lov til at ændre eller modificere apparatet på nogen måde. Ændringer eller modifikationer, som ikke udtrykkeligt er blevet godkendt af den part, der er ansvarlig for overholdelse af reglerne, kan ugyldiggøre brugerens bemyndigelse til at betjene udstyret.
2. Betjeningen er baseret på følgende forudsætninger:
 - a. dette apparat må ikke være årsag til skadelig interferens, og
 - b. dette apparat skal acceptere enhver form for modtaget interferens, herunder interferens, der kan være årsag til

uønsket drift af apparatet.

3. FCC RF Udsagn om bestrålingseksponering: Dette udstyr overholder de grænser for FCC strålingseksponering, der er fremsat til et ukontrolleret miljø. Slutbrugere skal følge de specifikke driftsinstruktioner for at overholde af RF-strålingsgrænserne. Denne sender må ikke installeres eller betjenes sammen med en anden antenne eller sender.

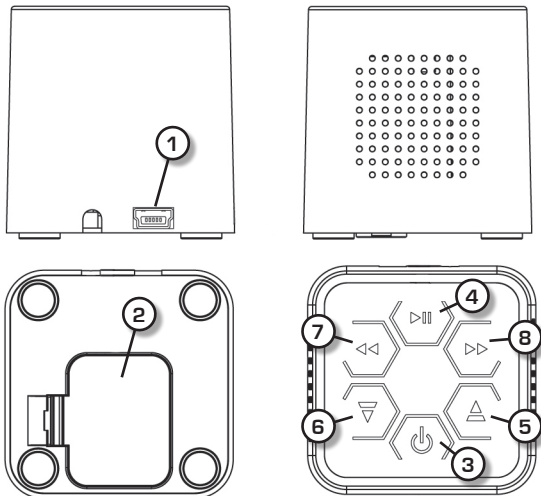
WEEE DIREKTIV 2002/96/EC § 11(2)



Brugen af symbolet angiver, at dette produkt ikke må behandles som husholdningsaffald. Ved at sikre, at dette produkt bortskaffes korrekt, vil du hjælpe med at forhindre potentielle negative følger for miljøet og menneskers helbred, som ellers kunne opstå ved fejlagtig affaldshåndtering af dette produkt. For at få mere udtømmende oplysninger om genanvendelse af dette produkt bedes du venligst kontakte dit lokale kommunekontor, din genbrugsstation eller den butik, hvor du købte produktet.

Vare, der indeholder batterier, skal batterierne fjernes inden bortskaffelse.

PRODUKTOVERBLIK



NR.	BESKRIVELSE	BESKRIVELSE
1	USB-port	Til levering af strøm via USB-port
2	Batterihus	Til levering af strøm med AA batteri
3	Afbryderknap	Til at tænde for højttaleren
4	Afspilningsknap	Tryk for at afspille / pausesang
5	Knap til lydstyrke op	Tryk for at øge lydstyrken
6	Knap til lydstyrke ned	Tryk for at sænke lydstyrken
7	Foregående	Tryk for at gå til foregående sang
8	Næste	Tryk for at gå til næste sang

BETJENINGSVEJLEDNING**Strømforsyning**

- Fjern dækslet til batterihuset og sæt 4 x AA batterier i huset.
- Luk batterihuset.
- I stedet kan du også give strøm til højttaleren med et USB-kabel.

Linieparring

- Tryk på afbryderknappen "Power", indtil det røde LED-lys kan ses.
- LED-lyset blinker hurtigt, og produktet er nu i linieparring
- Aktivér dit Bluetooth-apparat (mobiltelefon eller Bluetooth-dongle) og søg efter nye Bluetooth-apparater.
- Vælg det apparat, der hedder "HTS_SINK_RX", og indtast linieparingskode "0000" for at etablere Bluetooth-forbindelse.
- LED-lyset bliver grønt, når linieparringen er lykkedes.
- Tryk på afbryderknappen "Power" igen for at slukke for højttaleren.

Musikafspilning

Når linieparringen er lykkedes, kan du bruge knapperne på højttaleren til at kontrollere musikafspilningen.

PROBLEMLØSNING

Hvis du oplever problemer med højttaleren, kan du prøve følgende:

1. Kontrollér, om højttalerens batteri er fladt.
2. Kontrollér usb-kablets forbindelse for at sikre, at det er tilkoblet højttaleren korrekt.
3. Inden linieparringen slukkes højttaleren først og tændes derefter igen ifølge instruktionerne.
4. Kontrollér statusindikatoren for at sikre, at højttaleren er tændt.
5. Sørg for, at højttaleren er parret med dit mobile handset eller en bærbar mediespiller, når dens Bluetooth-funktion er aktiveret.
6. Tryk på knappen "Vol Up" på højttaleren for at skrue op for lydstyrken, indtil lyden når op på et ønsket niveau.
7. Sørg for, at højttaleren eller det bærbare medium er inden for maks. 6 meter fra dit mobile handset og audiospiller, og at der ikke er hindringer i vejen som f.eks. vægge eller andre elektroniske apparater.

SPECIFIKATIONER

<i>Tilbehør</i>	<i>Brugervejledning, USB-kabel</i>
<i>Understøtter Bluetooth</i>	<i>A2DP</i>
<i>Bluetooth-version</i>	<i>V1.2</i>
<i>Arbejdsafstand</i>	<i>Op til 6 meter</i>
<i>Antenne</i>	<i>Intern</i>
<i>Strømforsyning</i>	<i>4 x AA batteri, USB-strom</i>
<i>Mål</i>	<i>70 x 70 x 70 mm</i>
<i>Vægt</i>	<i>180 g</i>
<i>Frekvensomfang</i>	<i>20 Hz ~ 20 KHz</i>
<i>Maks. strømkapacitet</i>	<i>1W + 1W</i>
<i>Højttalerstørrelse</i>	<i>50 mm, 8 Ω</i>
<i>Maks. afspilningstid</i>	<i>8 timer</i>
<i>Tilgangsspænding</i>	<i>6 V</i>
<i>Driftsstrøm</i>	<i><300 mA</i>
<i>Standby-strøm</i>	<i><20 μA</i>
<i>Opbevaringstemperatur</i>	<i>-10°C – +60°C</i>
<i>Driftstemperatur</i>	<i>-5°C – +40°C</i>

Takk for at du valgte vår Bluetooth-høytaler trb2000. Dette er en høyteknologisk høytaler som kan kobles trådløst til så å si alle Bluetooth-enheter, for eksempel mobiltelefoner eller datamaskiner. Det er enkelt å styre musikken fra trb2000. Du bare starter programmet du bruker på datamaskinen eller den innebygde spilleren på mobiltelefonen og hører på musikken "the easy way – the Trik way".

INNHold I PAKNINGEN

- Bluetooth høytaler trb2000
- USB-kabel
- Brukermanual

ADVARSEL!

1. Viktig informasjon om sikkerhet og riktig bruk. Les denne informasjonen før du bruker produktet. Brukerne tillates ikke å foreta endringer på enheten på noen måte. Endringer eller modifikasjoner som ikke er uttrykkelig akseptert av parten som er ansvarlig for samsvar, kan oppheve brukerens godkjenning til å bruke utstyret.
2. Bruk av enheten er underlagt følgende to betingelser:
 - a. denne enheten må ikke forårsake skadelige forstyrrelser, og
 - b. denne enheten må tåle alle typer forstyrrelser, inkludert slike som kan føre til at enheten fungerer på feil måte.

3. FCC RF Radiation Exposure Statement (erklæring om strålingseksponering): Dette utstyret etterkommer FCCs krav til strålingseksponering som er fastsatt for et ukontrollert miljø. Sluttbrukerne må følge de spesifikke bruksinstruksjonene for å overholde kravene om RF-eksponering. Denne senderen må ikke plasseres eller brukes sammen med annen antenne eller sender.

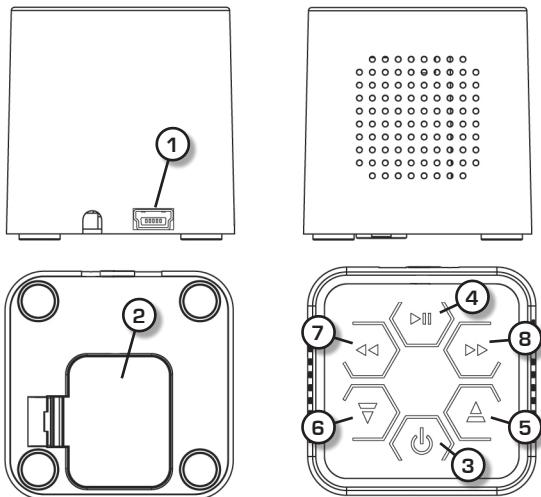
WEEE DIREKTIV 2002/96/EC ART. 11(2)



Bruk av symbolet viser at dette produktet ikke må behandles som husholdningsavfall. Riktig avhending av produktet bidrar til å forhindre potensielt negative konsekvenser for miljøet og for den menneskelige helsen. Hvis du vil vite mer om resirkulering av dette produktet, kan du ta kontakt med kommunen eller butikken der du kjøpte produktet.

For gjenstander som inneholder utførbare batterier: fjern batteriene før du fjerner produktet.

OVERSIKT OVER PRODUKTET



NR.	BESKRIVELSE	BESKRIVELSE
1	USB-port	Leverer strøm via USB-port
2	Batteriom	Leverer strøm med AA-batteri
3	På-/av-knapp	Slå på høyttaleren
4	Spill av-knapp	Trykk for å spille av / pause sang
5	Volum opp-knapp	Trykk for å øke volum
6	Volum ned-knapp	Trykk for å redusere volum
7	Forrige-knapp	Trykk for å gå til forrige sang
8	Neste-knapp	Trykk for å gå til neste sang

BRUKSANVISNING**Strømforsyning**

- Åpne luken til batterirommet, og legg inn 4 x AA-batterier.
- Lukk batterirommet.
- Du kan også gi høyttaleren strøm med en USB-kabel.

Paring

- Trykk på på-/av-knappen til du ser en rød LED-lampe.
- LED-lampen vil blinke hurtig, og produktet er nå i paringmodus.
- Aktiver Bluetooth-enheten (mobiltelefon eller Bluetooth-dongle), og søk etter nye Bluetooth-enheter.
- Velg enheten som heter HTS_SINK_RX, og angi paringkoden 0000 for å opprette Bluetooth-tilkobling.
- LED-lampen blir grønn hvis paringen er vellykket.
- Trykk på på-/av-knappen igjen for å slå av høyttaleren.

Avspilling av musikk

Når paringen er utført, kan du bruke knappene på høyttaleren til å styre avspillingen av musikk.

FEILSØKING

Hvis du får problemer med høyttaleren, kan du prøve følgende:

1. Kontroller om batteriet er tomt.
2. Kontroller om USB-kabelen er skikkelig koblet til høyttaleren.
3. Før du parer, kan du slå av høyttaleren først, og så slå den på igjen.
4. Se statusindikatoren for å kontrollere at høyttaleren er slått på.
5. Pass på at høyttaleren pares med mobiltelefonen eller en bærbar mediespiller når Bluetooth-funksjonen aktiveres.
6. Trykk på volum opp-knappen på høyttaleren slik at volumet økes til ønsket nivå.
7. Pass på at høyttaleren eller den bærbare mediespilleren ikke er mer enn 6 meter fra mobiltelefonen og lydspilleren og at det ikke er noen hindringer, for eksempel vegger eller elektroniske enheter, mellom dem.

SPESIFIKASJONER

<i>Tilbehør</i>	<i>Brukermanual, USB-kabel</i>
Støtte for Bluetooth	A2DP
Bluetooth-versjon	V1.2
Driftsavstand	Opptil 6 meter
Antenne	Intern
Strømforsyning	4 x AA-batterier, USB-strøm
Mål	70 x 70 x 70 mm
Vekt	180 g
Frekvensresponsområde	20 Hz ~ 20 KHz
Maks. utgangseffekt	1W + 1W
Høyttalerstørrelse	50 mm, 8 Ω
Maks. avspillingstid	8 timer
Inngangsspenning	6 V
Driftsstrøm	<300 mA
Standbystrøm	<20 μA
Lagringstemperatur	-10°C ~ +60°C
Driftstemperatur	-5°C ~ +40°C

Kiitos, että valitsit trb2000-Bluetooth-kaiuttimemme.

Tämä on huipputekninen kaiutin, jonka voi yhdistää langattomasti melkein mihin tahansa Bluetooth-laitteeseen, kuten matkapuhelimiin tai tietokoneisiin. Musiikkia on helppo hallita trb2000-kaiuttimesta. Kun käynnistät suosikkiohjelmiasi tietokoneella tai matkapuhelimen sisäisessä soittimessa, voit aloittaa musiikista nauttimisen ”the easy way – the Trik way”.

PAKKAUKSEN SISÄLTÖ

- Bluetooth kaiutin trb2000
- USB-kaapeli
- Käyttöohje

HUOMIO!

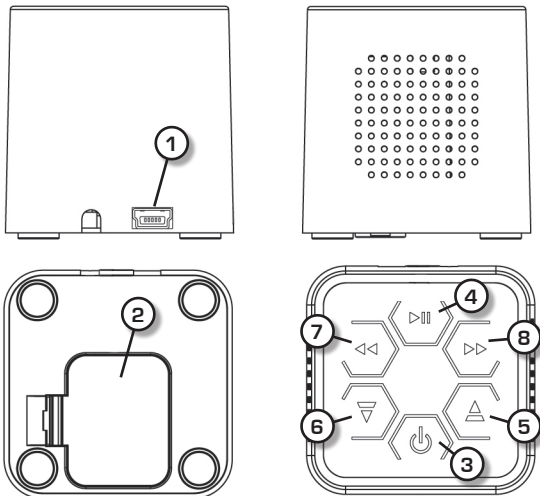
1. Tärkeää tietoa turvallisesta ja tehokkaasta käytöstä. Lue nämä tiedot ennen tuotteen käyttöä. Käyttäjät eivät saa tehdä laitteeseen minkäänlaisia muutoksia tai muunnoksia. Muutokset tai muunnokset, joita vaatimustenmukaisuudesta vastaava osapuoli ei ole nimenomaisesti hyväksynyt, voivat mitätöidä käyttäjän valtuuden käyttää laitetta.
2. Laitteen käyttö on seuraavien ehtojen alaista:
 - a. tämä laite ei saa aiheuttaa haitallisia häiriöitä ja
 - b. tämän laitteen on kestettävä vastaanotetut häiriöt, myös sellaiset, joiden vaikutuksesta laite toimii eivototulla tavalla.

3. FCC:n RF-säteilyn altistuslausunto: Tämä laite on FCC:n ei-kontrolloidulle ympäristölle asettamien säteilyaltistusrajojen mukainen. Käyttäjien on noudatettava käyttöohjeita, jotta RF-altistusvaatimukset täyttyvät. Tätä lähetintä ei saa asettaa minkään muun antennin tai lähettimen viereen eikä sitä saa käyttää minkään muun antennin tai lähettimen yhteydessä.

SER-DIREKTIIVI 2002/96/EY ART. 11[2]

Merkin käyttö tarkoittaa, että tätä tuotetta ei saa käsitellä kotitalousjätteenä. Varmistaaksesi, että tämä tuote hävitetään oikein, autat suojelemaan ympäristöä ja terveyttä vaingoilla, joita tämän tuotteen virheellisen jätöksittely voi aiheuttaa. Lisätietoa tämän tuotteen kierrättämisestä saa kunnan tai kaupungin teknisestä virastosta, jätteenhuolto- ja kierrätyskeskuksesta tai liikkeistä, joissa tuote ostettiin.

TUOTTEEN ULKOMUOTO



NRO	KUVAUS	KUVAUS
1	USB-liitin	USB-liittimen käyttäminen virtalähteenä
2	Paristotila	AA-pariston käyttäminen virtalähteenä
3	Virtapainike	Kaiuttimien kytkeminen päälle
4	Soittopainike	Soita/keskeytä kappale tätä painamalla.
5	Vol up-painike	Suurena äänenvoimakkuutta
6	Vol down-painike	Pienennä äänenvoimakkuutta
7	Edellinenpainike	Palaa edelliseen kappaleeseen painamalla kerran.
8	Seuraavapainike	Siirry seuraavaan kappaleeseen painamalla kerran.

KÄYTTÖOHJE**Virtalähde**

- Avaa paristotilan kansi ja aseta paristotilaan neljä AA-paristoa.
- Sulje paristotila.
- Vaihtoehtoisesti kaiuttimet voivat ottaa virtansa USB-kaapelilla.

Parinmuodostus

- Paina virtapainiketta, kunnes punainen merkkivalo syttyy.
- Merkkivalo vilkkuu nopeasti. Tuote on nyt parinmuodostustilassa.
- Aktivoi Bluetooth-laite (matkapuhelin tai Bluetooth-palikka) ja etsi uusia Bluetooth-laitteita.
- Valitse laite nimeltään "HTS_SINK_RX" ja muodosta Bluetooth-yhteys kirjoittamalla parinmuodostuskoodi "0000".
- Merkkivalo muuttuu vihreäksi, kun parinmuodostus onnistuu.
- Sammuta kaiutin painamalla virtapainiketta uudelleen.

Musiikin soittaminen

Kun parinmuodostus on onnistunut, musiikin soittoa voi ohjata kaiuttimen painikkeilla.

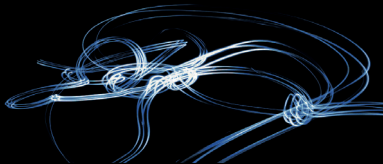
VIANMÄÄRITYS

Jos kaiutinta käytettäessä ilmenee ongelmia, kokeile seuraavia ratkaisuja:

1. Tarkista, onko kaiuttimen paristo tyhjentynyt.
2. Tarkista, että USB-kaapeli on kunnolla kiinni kaiuttimessa.
3. Ennen parinmuodostusta sammuta kaiutin ja käynnistä se sitten ohjeen mukaisesti.
4. Tarkista merkkivalosta, että kaiuttimeen on kytketty virta.
5. Tarkista, että kaiutin on muodostanut parin matkapuhelimen tai kannettavan mediasoitimen kanssa, kun sen Bluetooth-toiminto on otettu käyttöön.
6. Säädä äänenvoimakkuus halutulle tasolle painamalla Vol Up -painiketta.
7. Tarkista, että kaiutin tai kannettava mediasoitin on enintään 6 metrin päässä matkapuhelimesta ja audiosoitimesta ja että laitteiden välissä ei ole esteitä, kuten seinä tai muita sähkölaitteita.

TEKNISET TIEDOT

<i>Tarvikkeet</i>	<i>Käyttöohje, USB-kaapeli</i>
<i>Bluetooth-tuki</i>	<i>A2DP</i>
<i>Bluetooth-versio</i>	<i>V1.2</i>
<i>Toimintaetäisyys</i>	<i>Enintään 6 m</i>
<i>Antenni</i>	<i>Sisäinen</i>
<i>Virtalähde</i>	<i>4 x AA-paristo, USB-virta</i>
<i>Mitat</i>	<i>70 x 70 x 70 mm</i>
<i>Paino</i>	<i>180 g</i>
<i>Taajuusvastealue</i>	<i>20 Hz ~ 20 KHz</i>
<i>Enimmäistehontuotto</i>	<i>1W + 1W</i>
<i>Kaiuttimen koko</i>	<i>50 mm, 8 Ω</i>
<i>Enimmäissoittoaika</i>	<i>8 tuntia</i>
<i>Tulojännite</i>	<i>6 V</i>
<i>Toimintavirta</i>	<i><300 mA</i>
<i>Valmiusvirta</i>	<i><20 μA</i>
<i>Varastointilämpötila</i>	<i>-10°C – +60°C</i>
<i>Käyttölämpötila</i>	<i>-5°C – +40°C</i>



Trik Europe, Kabelvägen 7
SE-311 50 Falkenberg, Sweden
Tel +46 (0)346-71 56 00
Fax +46 (0)346-71 56 20
www.trik-europe.com

For total wireless freedom - www.trik-europe.com