

USERS MANUAL

Item : EL1313/KD-101LC

Wireless (RF) optical smoke alarm Connect up to 24 units



R&TTE
CE

IMPORTANT! READ THIS MANUAL AND SAVE IT FOR LATER USE

This manual contain important information about installation and use of the RF base unit regarding receiving and transmitting. Read the entire manual thoroughly before installing and using this product. Please save the manual for later use.

THANK YOU FOR BUYING YOUR SMOKE ALARM FROM US.

This smoke alarm can be interconnected by a wireless (RF) link and can be supplemented by further smoke alarms, up to a total of 24 units. This requires that they should all be the same model. The smoke alarms communicate with each other. If any of the smoke alarms detects smoke, it sends a signal to all the other linked smoke alarms, which also sound the alarm.

PRODUCT INFORMATION

- Do-it-yourself installation.
- For use in homes/offices
- Built-in transmitter and receiver
- Wireless communication between each unit
- Up to 24 units may be interconnected in one system, all units sound the alarm at the same time.
- Self-teaching code system.
- User manual.
- Complies with the Swedish National Board for Consumer Policies safety and function regulations.

GETTING STARTED

- Install the batteries in the smoke alarm. 1 x 9V/6LR61 + 3 x LR06/AA
- The batteries are installed in a separate compartment under the adapter plate.
- Turn the adapter plate clockwise to undo it.
- The batteries must be installed and the red safety catch folded down before the adapter plate can be re-installed.
- The adapter plate is the part you screw to the ceiling. Please refer to the installation suggestions.
- The red LED to the left of the TEST button flashes every 40 seconds.

TESTING SINGLE SMOKE ALARMS

To test a smoke alarm before use:

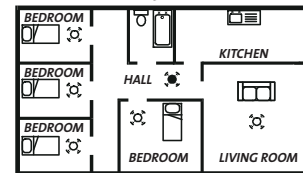
- Press the TEST button and both LED's will flash at the same time as the smoke alarm gives an audible warning.
- If it does not work as above, check that the batteries are installed the right way round.
- Test the smoke alarm before you start to use it, and at regular intervals after that.

PLACEMENT

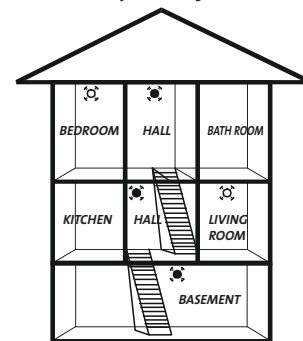
- The smoke alarm should be placed in bedrooms, stairways or similar areas. Mount the smoke alarm as high up as possible.
- If there are several bedrooms in different areas of the house you should place one smoke alarm in each. There should at least be one smoke alarm on each storey.
- Do not place the smoke alarm outdoors, in damp or dirty environments or near a fan.

RECOMMENDED PLACEMENT OF SMOKE ALARMS

Pic 1 - One storey

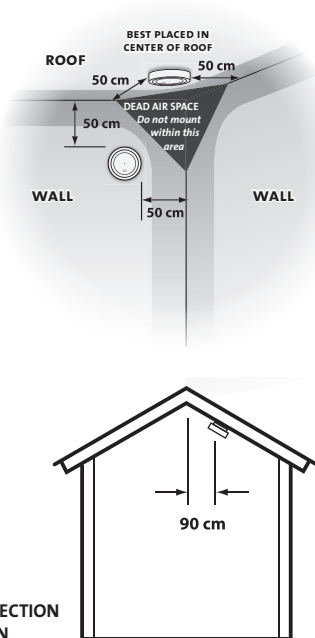


Pic 2 - Multiple storeys



☒ ALARMS TO OBTAIN INCREASED PROTECTION
☒ ALARMS TO OBTAIN BASE PROTECTION

Pic 3 - Placement



MOUNTING

- Choose a suitable position, as in the illustration above.
- The adapter plate must be fixed with screws.
- The best result is obtained if the unit is installed on the ceiling.
- Carefully turn the smoke alarm clockwise to fix it.

INTERCONNECTING UNITS

- Select one of the units that should serve as main unit.
- Install the main unit in the most central place in the house, for best signal propagation.
- Test every individual smoke alarm, as above, to check that it works.
- Press the LEARN button on the main unit twice, so that the Learn LED turns green. As long as the LED is lit green you may link up other units.
- Press the LEARN button on the on the other unit, within a few seconds, to connect it to the main unit.
- To complete the interconnection the TEST button on the main unit should be pressed for 10 seconds while the Learn LED still is lit green. The alarm signal will sound in all connected units.
- **IMPORTANT:** The TEST button must be pressed while the Learn LED still is lit green.

Deleting codes

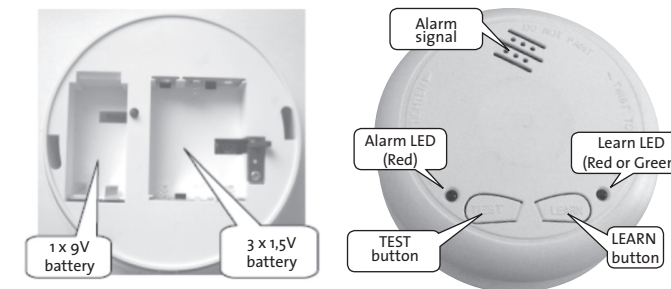
- Press the LEARN button twice, so that the green LED lights up, then press the TEST button. The smoke alarm is no longer connected to the system.

MAINTENANCE

- Wipe the outside of the smoke alarm with a soft cloth. Do not use any chemicals.
- Vacuum the smoke alarm once a year for example every time you exchange the batteries. Use a soft brush. Test the smoke alarm afterwards.

BATTERY EXCHANGE (3 X AA (LR06) + 1 X 9V (6LR61))

The smoke alarm automatically senses the battery level through a built-in circuit. If the smoke detector emits a short 'beep' once a minute the batteries are at the end of their life and should be replaced immediately.



ALWAYS BE PREPARED OF FIRE

If your house catches fire, it's matter of seconds to save lives. It is very important that everyone in the house is properly prepared.

Make an evacuation plan.

- Choose the windows most suitable for evacuation in case the ordinary path should be blocked by smoke or fire. If the windows are high above the ground, make sure there's a ladder outside.
- Decide some place outside the house where the family gathers in case of an alarm.
- If it's possible, keep the bedroom door closed at night. A door might stand the fire the necessarily amount of time to make an evacuation through a window possible.
- If you have access to fire extinguishing tools make sure they work and that you are able to handle them.
- Practice evacuation with the family.

If there's a fire.

- Wake up everybody else in the house and make sure they leave the house. Follow the evacuation plan.
- If it's possible, close all doors and windows in order to limit the fire.
- Call the Fire Brigade (in Sweden 112).
- If it's a small fire you may try to put it out by yourself with a fire extinguisher or a water hose.
- If you can't put out the fire yourself, make sure to get out of the house as fast as possible.
- Do not re-enter the house once you left it.

How to avoid fire.

- Make sure that matches are out of reach for children.
- Never leave lit candles without supervision.
- Never empty ash trays in a paper bin or garbage can without being certain that the ashes are completely put out. You may rinse it with water or leave it for the night before you empty it.
- Make sure that the stove is properly put out or that the fire is screened off so that no sparks spatters.
- Store and handle inflammable liquids in a safe way.
- Use only fuses with the correct rating. NEVER experiment with homemade fuses of any kind.
- Immediately exchange faulty electric cables and plugs.
- Use only electric appliances marked with the "S" certification.
- Do not place combustible objects close to electric heating devices.

TECHNICAL INFORMATION

Frequency: 433.92 MHz
Alarm signal: 85dB at 3 metre
Batteries: 1 x 9 Volt ABD 3 x LR06 (AA) 1,5 Volt
Max no. of units: 24 units
Max range: 40-60 metre between transmitter and receiver (open environment)

Working temperature: 0 to +40°C
Relative humidity: < 45% - 75% RH
Service life: Smoke alarms should be replaced after about 8 years.

Complies with the Swedish National Board for Consumer Policies Safety and Function Regulations.

EN: 14604: 2005 / CE
R&TTE directive 199/5/EC

BRUKSANVISNING

Artikel : EL1313/KD-101LC

Trådlös (RF) optisk brandvarnare För sammankoppling upp till 24 enheter



R&TTE
CE

VIKTIGT! LÄS BRUKSANVISNINGEN NOGA OCH SPARA DEN.

Den här användarhandboken innehåller viktig information om hur du installerar och hanterar RF-basenheten för sändning och mottagning. Läs igenom hela handboken noggrant innan du börjar installera produkten, och spara den för framtida behov.

TACK FÖR ATT NI HAR KÖPT BRANDVARNARE FRÅN OSS

Denna brandvarnare kopplas ihop trådlöst (RF) och kan kompletteras med fler brandvarnare, upp till 24 enheter. Förutsättningen för detta är att samtliga är av samma modell. Brandvarnarna kommunicerar med varandra. Om någon av brandvarnarna larmar för brandrök skickas en signal till övriga anslutna brandvarnare, som då också larmar.

PRODUKTINFORMATION

- Gör-det-själv installation.
- Användning i hemmamiljö/kontor
- Inbyggd sändare och mottagare.
- Trådlös kommunikation mellan enheterna.
- Upp till 24 enheter kan anslutas i ett system, larmar en larmar alla.
- Självlärande kodsystäm.
- Bruksanvisning
- Uppfyller konsumentverkets regler för säkerhet och funktion.

KOMMA IGÅNG

- Montera batterier i brandvarnaren. 1 x 9V/6LR61 + 3 x LR06/AA
- Batterierna placeras i separata batterifack under monteringsplattan.
- Monteringsplattan vrider du motsols för att lossa den.
- Batterier måste vara monterade och röda säkerhetsspärren nedfälld, för att monteringsplattan ska kunna återmonteras.
- Monteringsplattan är den del du fäster med skruv i taket. Se förslag på bra placering.
- Den röda dioden till vänster om TEST-knappen blinkar var 40:e sekund.

TESTA ENSKILD BRANDVARNARE

För att testa brandvarnaren innan användning:

- Tryck in TEST-knappen och båda dioderna blinkar, samtidigt som brandvarnaren larmar.
- Fungerar det inte enligt ovan, kontrollera att batterierna är isatta med rätt polaritet.
- Testa brandlarmet innan det tas i bruk och med jämna intervaller under året.

PLACERING

- Brandvarnaren bör placeras t ex i sovrums, trapphus eller liknande utrymmen. Placera brandvarnaren så högt som möjligt.
- Finns flera sovrums i skilda delar av bostaden så bör fler brandvarnare monteras. Det bör finnas minst en brandvarnare på varje våningsplan.
- Placera inte brandvarnaren utomhus i fuktiga, smutsiga miljöer eller nära fläkten.

REKOMMENDERAD PLACERING AV BRANDVARNARE

Fig 1 - En våning

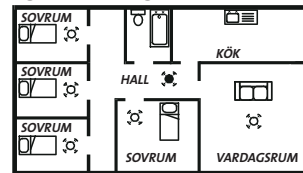


Fig 3 - Placering

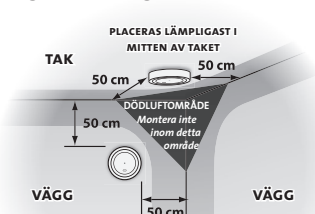
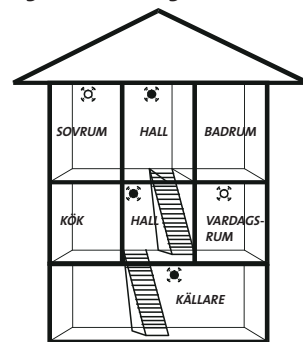
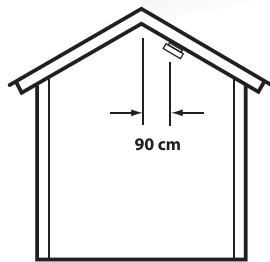


Fig 2 - Flera våningar



☼ BRANDVARNARE FÖR UTÖKAT SKYDD
☼ BRANDVARNARE FÖR STANDARDISKYDD



MONTERING

- Välj lämplig placering enligt bilden ovan.
- Montering av monteringsplattan görs med hjälp av skruvar.
- Bästa resultat ges vid montering i tak.
- Brandlarmet vrids sedan försiktigt fast i monteringsplattan medsols.

KOPPLA IHOP ENHETER

- Välj ut en av enheterna som huvudenhet.
- Placera huvudenheten på den mest centrala platsen i hemmet, för bästa signalspridning.
- Testa varje enskild brandvarnare, enligt ovan, så att den fungerar.
- Tryck in huvudenhetens LEARN-knapp två gånger, så Learn-dioden lyser grönt. Så länge dioden lyser grönt kan du ansluta andra enheter.
- Tryck på LEARN-knappen inom några sekunder på de brandvarnare som skall anslutas till huvudenheten.
- För att slutföra sammankopplingen skall TEST-knappen på huvudenheten tryckas in i 10 sekunder medan Learn-dioden fortfarande lyser grönt. Larmsignal ska då ljuda i samtliga anslutna enheter.
- **VIKTIGT: TEST-knappen måste tryckas in medan Learn-dioden fortfarande lyser grönt.**

Radera Kod

Tryck två gånger på LEARN-knappen så att den gröna lampan lyser och sedan trycker du TEST-knappen. Brandvarnaren är nu ej längre ansluten i systemet.

SKÖTSEL

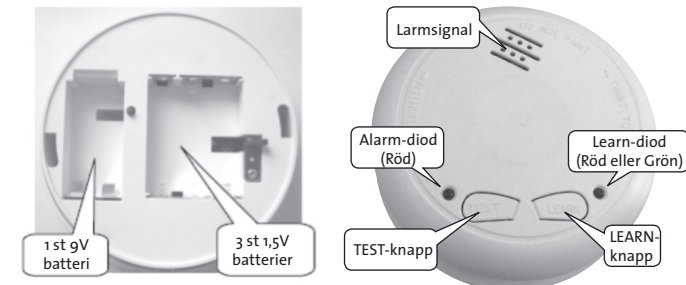
- Torka av brandvarnaren utvändigt med en trasa, eventuellt med hjälp av diskmedel, dock ej kemikaliska lösningsmedel.
- Dammsug brandvarnaren årligen eller t.ex. vid batteribyte, gör det med en mjuk borste. Testa brandvarnaren efteråt.

BATTERIBYTE (3 X AA (LR06) + 1 X 9V (6LR61))

Brandvarnaren känner av batteriet kontinuerligt genom en inbyggd krets. Om rökvarnaren sänder ut ett kort 'pip' en gång i minuten är batteriet nästan urladdat och måste bytas omedelbart.

VAR ALLTID BEREDD PÅ BRAND

Om ditt hem börjar brinna, kan din familjs liv hänga på sekunder. Därför måste alla i huset vara väl förberedda på en sådan situation.



Gör upp en utrymningsplan.

- Välj ut de fönster som lämpar sig bäst för nödutrymning om den vanliga vägen skulle vara blockerad av rök eller eld. Ligger fönstren högt över mark, ordna en utvägning stige eller lina.
- Bestäm en plats utanför en utväg där familjen samlas vid larm.
- Håll helst sovrumsdörren stängd under natten. En dörr kan hålla branden borta så pass länge att man hinner ta sig ut genom ett fönster.
- Om du har tillgång till brandsläckningsredskap se till att de fungerar och att du kan sköta dem.
- Öva utrymning med familjen. Lägg upp det hela som en lek, för att inte skrämna barnen.

Om det börjar brinna.

- Väck övriga personer och se till att de kommer ut ur huset. Följ den uppgjorda utrymningsplanen.
- Stäng om möjligt dörrar och fönster för att begränsa branden.
- Larma brandkåren. SOS 112.
- Om branden är liten kan du försöka släcka den själv med en brandsläckare, vattenslang eller om branden är mycket liten, en filt eller en matta. Se till att du har reträttväg.
- Kan du inte släcka själv, så ta dig ut ur huset så snabbt som möjligt.
- Gå inte tillbaka in i huset, när du väl kommit ut.

Detta kan du göra för att undvika brand.

- Se till att tändstickor förvaras utom räckhåll för barnen.
- Lämna aldrig levande ljus utan uppsikt.
- Töm aldrig askkoppar i papperskorg eller soppåse utan att allting är ordentligt släckt. Spola gärna vatten i askkoppen innan den töms - eller låt den stå över natten.
- Se till att kakelugnen eller öppna spisen alltid är ordentligt släckt eller att eldhärden är avskärmd så att inga gnistor kan komma ut, innan familjen går till sängs.
- Hantera och förvara brandfarliga vätskor på ett säkert sätt.
- Använd endast säkringar av rätt styrka i det elektriska systemet. Experimentera ALDRIG med hemmagjorda säkringar av något slag.
- Byt ut bristfälliga elektriska ledningar och kontakter.
- Använd om möjligt endast S-märkta produkter.
- Placera ej brännbara föremål i närheten av elektriska uppvärmningsanordningar.

TEKNISK INFORMATION

Frekvens:	433,92 MHz
Larmsignal:	85dB vid 3 meter
Batterier:	1 x 9 volt och 3 x LR06(AA) 1,5 volt
Max enheter:	24st
Max avstånd:	40-60 meter mellan sändare och mottagare (öppen miljö)
Arbetstemperatur:	0 till +40C
Luftfuktighet:	< 45% - 75% RH
Livslängd:	Brandvarnaren bör bytas ut efter ca: 8 år.

Uppfyller konsumentverkets regler för säkerhet och funktion

EN: 14604: 2005 / CE
R&TTE directive 199/5/EC

BRUGERMANUAL

Artikel : EL1313/KD-101LC

Trådløs (RF) optisk brandalarm Til sammenkobling af op til 24 enheder



R&TTE
CE

VIGTIGT! GENNEMLÆS BRUGSANVISNINGEN NØJE OG GEM DEN

Denne brugermanual indeholder vigtige oplysninger om korrekt installation og betjening af din radiofrekvens (RF) sender- & modtagerbase. Læs hele denne manual igennem inden forsøg på installation, og behold som opslagsbog fremover.

TAK FORDI DU HAR VALGT AT KØBE BRANDALARM HOS OS

Denne brandalarm sammenkøbes trådløst (RF) og kan kompletteres med flere alarmer, op til 24 enheder. Forudsætningen for dette er, at de alle er af samme model.

Brandalarmerne kommunikerer med hinanden. Hvis en af alarmerne registrerer røgdudvikling, sendes et signal til de øvrige tilsluttede alarmer, som så også går i gang

PRODUKTINFORMATION

- Gør-det-selv installation
- Til brug i hjemmemiljø/på kontor
- Indbygget sender og modtager
- Trådløs kommunikation mellem enhederne
- Systemet kan tilsluttes op til 24 enheder, bipper n, bipper de alle
- Selvlærende kodesystem.
- Brugsanvisning
- Opfylder de svenske myndigheders krav til sikkerhed og funktion.

KOM GODT I GANG

- Monter batterier i brandalarmen. 1 x 9V/6LR61 + 3 x LR06/AA
- Batterierne placeres i separate batteridrev under monteringspladen.
- Monteringspladen skal skrues mod uret for at blive løsnet.
- Batterier skal være monterede og den røde sikkerhedsspærre slået ned, for at monteringspladen skal kunne genmonteres.
- Monteringspladen er den del der fastgøres med skruer i loftet. Se forslag til velegnet placering.
- Den røde diode til venstre for TEST-knappen blinker hvert 40. sekund.

TEST AF HVER ENKELT BRANDALARM

I forbindelse med test af brandalarmen inden brug:

- Tryk TEST-knappen ind, således at begge dioder blinker, samtidig med at brandalarmen lyder.
- Hvis ovenstående ikke fungerer, kontrolleres det om batterierne er sat i med korrekt polaritet.
- Kontroller alarmsystemet inden brug og med jævne mellemrum i årets løb.

PLACERING

- Brandalarmen bør placeres i fx soveværelser, trappegange eller lignende rum.
- Placer brandalarmen så højt som muligt.
- Er der flere soveværelser i adskilte dele af huset, bør der monteres flere brandalarmer. Der bør være mindst en brandalarm på hver etage.
- Placer ikke brandalarmen udendørs i fugtige, snavsede omgivelser eller i nærheden af ventilatorer.

ANBEFALET PLACERING AF BRANDALARM

Fig 1 - En etage

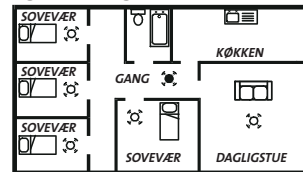
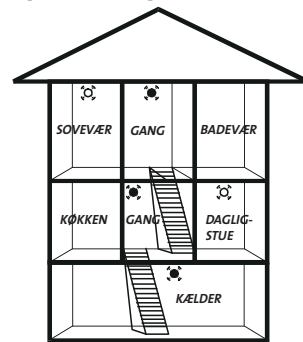
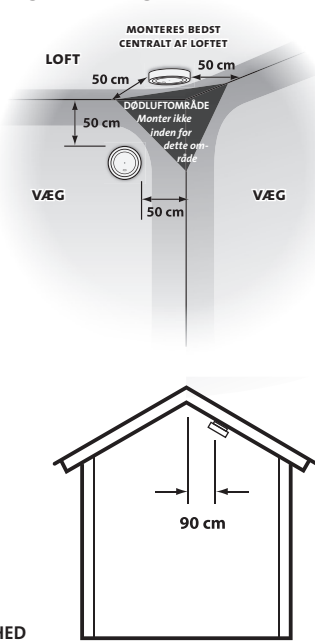


Fig 2 - Flere etager



- ☼ BRANDALARM TIL ØGET SIKKERHED
- ☼ BRANDALARM TIL STANDARDSIKKERHED

Fig 3 - Placering



MONTERING

- Vælg en velegnet placering iht. til billedet herover.
- Montering af monteringspladen udføres ved hjælp af skruer.
- Det bedste resultat opnås med loftmontering.
- Brandalarmen skrues derefter forsigtigt fast i monteringspladen med uret.

SAMMENKOBLING AF FLERE ENHEDER

- Vælg en af de enheder, der skal fungere som hovedenhed.
- Placer hovedenheden på den mest centrale plads i hjemmet for at få den optimale signalspredning.
- Test samtlige brandalarmer iht. ovenstående for at sikre at de fungerer.
- Tryk to gange på hovedenhedens LEARN-knap, således at Learn-dioden lyser grønt. Så længe dioden lyser grønt du kan forbinde andre enheder.
- Tryk i nogle sekunder på LEARN-knappen på de brandalarmer, der skal sluttes til hovedenheden.
- For at fuldføre sammenkoblingen skal TEST-knappen på hovedenheden holdes inde i 10 sekunder, samtidig med at Learn-dioden fortsat lyser grønt. Alarmsignalet vil da lyde i samtlige tilsluttede brandalarmer.
- **VIKTIGT: TEST-knappen skal holdes inde samtidig med Learn-dioden lyser grønt.**

Sletning af kode

- Tryk to gange på LEARN-knappen, indtil den grønne dioden lyser, og tryk derefter på TEST-knappen. Brandalarmen er nu ikke længere tilsluttet i systemet.

VEDLIGEHOLDELSE

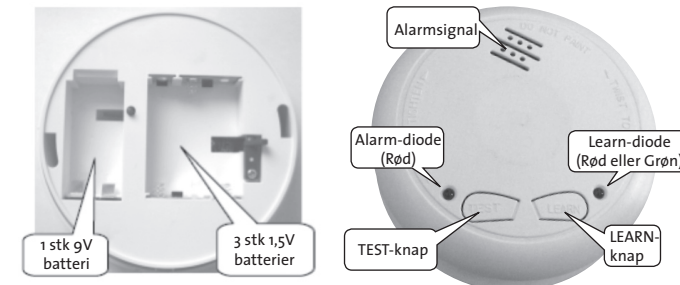
- Aftør brandalarmen udvendigt med en klud, evt. med opvaskemiddel, dog ikke kemiske opløsningsmidler.
- Støvsug brandalarmen en gang om året eller fx ved udskiftning af batterier, og gør det med en blød børste. Afprøv brandalarmen bagefter.

BATTERISKIFT (3 X AA (LR06) + 1 X 9V (6LR61))

Brandalarmen kontrollerer batteriet kontinuerligt via en indbygget kredsløb. Hvis røgdetektoren udsender en kort bipbetone en gang i minuttet, er batteriernes levetid ved at være udløbet, og batterierne skal straks udskiftes.

VÆR ALTID FORBEREDT PÅ BRAND

Hvis dit hjem begynder at brænde, kan din families liv være afhængig af sekunder. Derfor må alle i huset være forberedt på en sådan situation.



Udarbejd en evakueringsplan.

- Vælg de vinduer, der egner sig bedst som nødudgange, hvis den sædvanlige udgang skulle være blokeret af røg eller ild. Ligger vinduerne højt over jorden, placeres en udvendig stige eller et reb.
- Udvælg en plads uden for huset, hvor familien samles ved alarm.
- Hold fortrinsvis soveværelsdøren lukket om natten. En dør kan sinke branden så tilpas længe, at man kan nå at komme ud ad et vindue.
- Hvis man har adgang til brandslukningsredskaber, kontrolleres at de fungerer, og at man kan håndtere dem.
- Øv evakuering med familien. Læg det hele frem som en leg for ikke at skræmme børnene.

Hvis det begynder at brænde.

- Væk de øvrige personer og sørg for, at de kommer ud af huset. Følg den udarbejdede evakueringsplan.
- Luk om muligt døre og vinduer for at begrænse branden.
- Alarmer brandvæsenet på 112.
- Hvis branden er lille, kan man forsøge selv at slukke den med en brandslukker, vandslange, eller hvis branden er meget lille med et tæppe. Sørg for en flugtvej.
- Kan man ikke slukke selv, sørg for at komme ud af huset så hurtigt som muligt.
- Gå ikke tilbage til huset, når du er kommet uskadt ud.

Dette kan man gøre for at undgå brand:

- Sørg for at opbevare tændstikker uden for børns rækkevidde.
- Forlad aldrig levende lyst uden opsigt.
- Tøm aldrig askebægre i papirkurven eller affaldsposen, uden at alt er effektivt slukket. Hæld fx vand i askebægret, inden det tømmes - eller lad det stå natten over.
- Sørg for at kachelovn eller åben pejs altid er effektivt slukket, eller at gløderne er afskærmet, så gnister ikke kan komme ud, inden familien går i seng.
- Brandfarlige væsker skal håndteres og opbevares på en sikker måde.
- Brug kun sikringer med korrekt styrke i det elektriske system. Eksperimenter ALDRIG med nogen form for hjemmelavede sikringer.
- Udskift defekte elektriske ledninger og kontakter.
- Brug om muligt kun CE-mærkede produkter.
- Placer ikke brændbare genstande i nærheden af elektriske opvarmningsapparater.

TEKNISK INFORMATION

Frekvens:	433,92 MHz
Alarmsignal:	85dB ved 3 meter
Batterier:	1 x 9 volt og 3 x LR06 (AA) 1,5 volt
Maks. antal enheder:	24 stk.
Maks. afstand:	40-60 meter mellem sender og modtager (åbent miljø)
Arbejdstemperatur:	0 til +40C
Luftfugtighed:	< 45% - 75% RH
Levetid:	Brandalarmen bør udskiftes efter ca. 8 år.

Opfylder Forbrugerstyrelsens regler for sikkerhed og funktion.

EN: 14604: 2005 / CE
R&TTE directive 199/5/EC

BRUKERMANUAL

Artikkel : EL1313/KD-101LC

Trådløs (RF) optisk røykvarsler For seriekopling av inntil 24 enheter



R&TTE
CE

VIKTIG! LES BRUKSANVISNINGEN NØYE OG TA VARE PÅ DEN.

Denne bruksanvisningen inneholder viktig informasjon om korrekt installering og drift av radiofrekvens (RF)-basen for sending og mottak. Les gjennom hele bruksanvisningen før du starter installering, og behold den for framtidig henvisning.

TAKK FOR AT DU HAR VALGT Å KJØPE BRANNVARSLER FRA OSS.

Denne brannvarsleren kobles sammen trådløst (RF) og kan kompletteres med flere brannvarslere, opptil 24 enheter. Forutsetningen for dette er at samtlige er av samme modell.

Brannvarslere kommuniserer med hverandre. Hvis noen av brannvarslerne varsler om brannrøyk, blir det sendt et signal til andre tilkoblede brannvarslere, som da også varsler.

PRODUKTINFORMASJON

- Gjør-det-selv installasjon.
- Bruk i hjem-/kontormiljøer
- Innebygde sendere og mottakere.
- Trådløs kommunikasjon mellom enhetene
- Inntil 24 enheter kan seriekoples i systemet, varsler en, varsler alle
- Selvlærende kodesystem.
- Brukermanual
- Oppfyller det svenske konsumentverkets regler for sikkerhet og funksjon.

KOMME I GANG

- Montere batterier i brannvarsleren. 1 x 9V/6LR61 + 3 x LR06/AA
- Batteriene plasseres i separate batterirom under monteringsplaten.
- Monteringsplaten vris mot urviseren for å løsne den.
- Batteriene må være montert og den røde sikkerhetsperren nedfelt for
- at monteringsplaten skal kunne settes på plass.
- Monteringsplaten er den delen du fester med skrue i taket. Se forslag til god plassering.
- Den røde dioden til venstre for TEST-knappen blinker hver 40. sekund.

TESTE HVER ENKELT BRANNVARSLER

Slik testes brannvarsleren før bruk:

- Trykk inn TEST-knappen, begge diodene blinker samtidig som brannvarsleren varsler.
- Hvis det ikke fungerer som ovenfor, må du kontrollere at batteriene er satt inn med riktig polaritet.
- Test brannvarsleren før den tas i bruk og med jevne mellomrom i løpet av året.

PLASSERING

- Røykvarsleren bør plasseres f.eks. i soverom, trappeoppgang eller lignende steder.
- Plasser røykvarsleren så høyt som mulig.
- Hvis det er flere soverom i ulike deler av boligen, bør flere røykvarslere monteres.
- Det bør være minst en røykvarsler i alle etasjer.
- Plasser ikke røykvarsleren utendørs i fuktige, skitne omgivelser eller nær vifter.

ANBEFALT PLASSERING AV RØYKVARSLERE

Fig 1 - En etasje

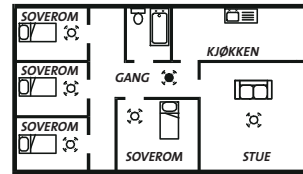
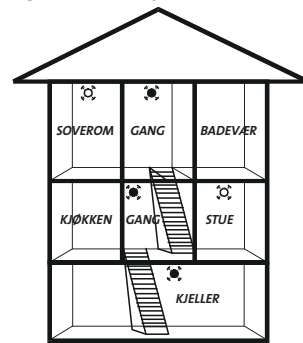
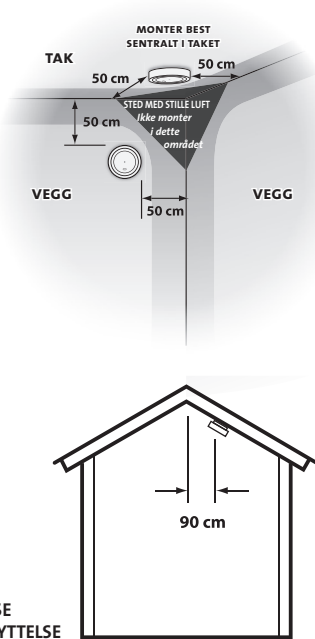


Fig 2 - Flere etasjer



☼ BRANNVARSLER FOR ØKT BESKYTTELSE
☼ BRANDVARSLER FOR STANDARDBESKYTTELSE

Fig 3 - Plassering



MONTERING

- Velg en egnet plassering i henhold til bildet ovenfor.
- Montering av monteringsplaten gjøres ved hjelp av skruer.
- Resultatet blir best ved montering i tak.
- Brannvarsleren vris forsiktig i retning med urviseren på plass i monteringsplaten.

KOBLE SAMMEN ENHETER

- Velg en av enhetene som skal tjene som hovedenheten.
- Plasser hovedenheten på den mest sentrale plassen i huset, for best mulig spredning av signalet.
- Test hver enkelt brannvarsler, som ovenfor, for å sjekke at den fungerer.
- Trykk inn hovedenhetens LEARN-knapp to ganger, til learn-dioden lyser grønt. Så lenge dioden lyser grønt du kan tilkoble andre enheter.
- Trykk på LEARN-knappen på de brannvarslerne som skal tilkobles hovedenheten i løpet av noen sekunder.
- Før at slutføre sammenkoblingen ska TEST-knappen på hovedenheten holdes inntrykket i 10 sekunder, samtidig med at Learn-dioden fortsatt lyser grønt. Alarmsignalen vil da lyde i alle sammenkoblede brannvarslere.
- **VIKTIG: TEST-knappen skal holdes inntrykket samtidig med at Learn-dioden lyser grønt.**

Slette kode

- Trykk to ganger på LEARN-knappen slik at den grønne dioden lyser, og deretter trykker du på TEST-knappen. Brannvarsleren er nå ikke tilkoblet i systemet.

VEDLIKEHOLD

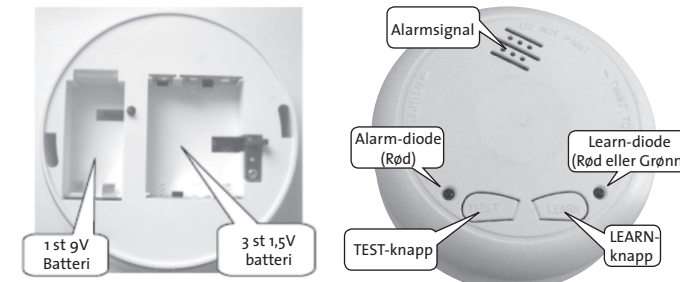
- Tørk røykvarsleren utvendig med en klut, eventuelt med oppvaskmiddel, men ikke kjemiske løsningsmiddel.
- Støvsug røykvarsleren årlig eller f.eks. når du skifter batteri. Bruk en myk børste. Test røykvarsleren etterpå.

BYTTE AV BATTERI (3 X AA (LR06) + 1 X 9V (6LR61))

Røykvarsleren overvåker batteriet kontinuerlig via en innebygget krets. Hvis røykdetektoren gir en kort pipelyd én gang hvert minutt, holder batteriene på å gå tomt, og de bør skiftes ut umiddelbart.

VÆR ALLTID FORBEREDT PÅ BRANN

Hvis hjemmet ditt begynner å brenne, kan sekunder være livsviktige for dine familiemedlemmer. Derfor må alle i huset være godt forberedt på en slik situasjon.



Lag en rømningsplan

- Velg de vinduene som passer best som rømningsvei hvis den vanlige veien skulle være blokkert av røyk eller ild. Er vinduene høyt over bakken, så ordne med en utvendig stige eller et tau.
- Bestem en plass utenfor huset der familien samles når alarmen går.
- Hold helst soveromsdøren stengt om natten. En dør kan holde brannen på avstand såpass lenge at man rekker å komme seg ut av et vindu.
- Hvis du har tilgang til et brannslukningsapparat, så pass på at det fungerer og at du kan bruke det.
- Øv rømning av huset med familien. Legg det hele opp som en lek slik at du ikke skremmer barna.

Hvis det begynner å brenne

- Vekk alle personer og pass på at de kommer seg ut av huset. Følg den på forhånd bestemte rømningsplanen.
- Lukk om mulig dører og vinduer for å begrense brannen.
- Ring brannvesenet. SOS 110.
- Hvis brannen er liten, kan du forsøke å slokke den selv med et brannslukningsapparat, en vannslange eller om det er en svært liten brann, et pledd eller et teppe. Pass på at du har retrettmuligheter.
- Hvis du ikke kan slokke selv, så kom deg ut av huset så raskt som mulig.
- Gå ikke inn i huset igjen etter at du har kommet deg vel ut.

DETTE KAN DU GJØRE FOR Å UNNGÅ BRANN.

- Pass på at fyrstikker oppbevares utenfor barnas rekkevidde.
- Forlat aldri levende lys uten tilsyn.
- Tøm aldri askebeget i papirkurver eller søppelposen før alt er skikkelig slukket. Sprut gjerne vann i askebeget før det tømmes - eller la det stå natten over.
- Pass på at kakkelovnen eller peisen alltid er skikkelig slokt eller at vedovnen er forsvarlig lukket slik at det ikke kan komme ut noen gnister, før familien går til sengs.
- Behandle og oppbevar brannfarlige væsker på en sikker måte.
- Bruk kun sikringer med riktig styrke i det elektriske anlegget. Eksperimenter ALDRI med hjemmelagde sikringer av noe slag.
- Skift ut morkne elektriske ledninger og kontakter. Bruk om mulig kun NEMKO-godkjente produkter.
- Plasser aldri brennbare gjenstander i nærheten av elektriske ovner.

TEKNISK INFORMASJON

Frekvens:	433,92 MHz
Alarmsignal:	85 dB ved 3 meter
Batterier:	1 x 9 volt og 3 x LR06 (AA) 1,5 volt
Maks. ant. enheter:	24 stk.
Maks. avstand:	40-60 meter mellom sender og mottaker (åpent miljø)
Arbeidstemperatur:	0 til +40 °C
Luftfuktighet:	< 45 % - 75 % RF
Levetid:	Brannvarsleren bør skiftes ut etter ca.: 8 år.

Oppfyller forbrukermyndighetenes regler for sikkerhet og funksjon.

EN: 14604: 2005 / CE
R&TTE directive 199/5/EC

KÄYTTÖOHJE

Tuote : EL1313/KD-101LC

Langaton (RF) optinen palovaroitin Jopa 24 laitetta voidaan liittää yhteen



R&TTE
CE

TÄRKEÄÄ! LUE KÄYTTÖOHJE HUOLELLISESTI JA LAITA SE TALTEEN.

Tässä käyttöohjeessa on tärkeää tietoa RF-lähetin-vastaanotinalustan oikeasta asennuksesta ja käytöstä. Lue ohjeet kokonaan, ennen kuin yrität asentaa savuhälyttimen, ja säästä ohjeet.

KIITOS, ETTÄ PÄÄTITTE OSTAA MEIDÄN PALOVAROITTIMEMME

Tämä palovaroitin muodostaa langattoman yhteyden (RF), ja siihen voi yhdistää lisää palovaroittimia, enintään 24. Toiminnon edellytyksenä on, että kaikki palovaroittimet ovat samaa mallia. Palovaroittimet ovat yhteydessä toisiinsa. Jos yksi palovaroittimista hälyttää savusta, se lähettää signaalin siihen yhdistettyihin palovaroittimiin, jolloin nekin alkavat hälyttää.

TUOTETIEDOT

- Tee-itse-asennus
- Sopii käytettäväksi kotona tai toimistoympäristössä.
- Sisäänrakennettu lähetin ja vastaanotin
- Langton tiedonsiirto yksiköstä toiseen
- Järjestelmään voidaan liittää jopa 24 laitetta; kun yksi hälyttää, kaikki hälyttävät
- Itseoppiva koodausjärjestelmä
- Käyttöohje
- Täyttää Ruotsin kuluttajaviraston säännökset turvallisuuden ja toiminnan suhteen.

KÄYTTÖNOTTO

- Asenna palovaroittimeen paristot. 1 x 9V/6LR61 + 3 x LR06/AA
- Paristot asetetaan erillisiin asennuslevyn alla oleviin paristotiloihin.
- Asennuslevy irrotetaan kääntämällä sitä vastapäivään.
- Paristojen pitää olla paikallaan ja punaisen turvasalvan kiinni, jotta asennuslevy voidaan asettaa paikalleen.
- Asennuslevy on se osa, joka kiinnitetään ruuvilla kattoon. Katso sijoitusehdotuksia.
- Punainen valo vilkkahtaa (TEST-painikkeen vasemmalla puolella) 40 sekunnin välein.

YKSITTÄISEN PALOVAROITTIMEN TESTAAMINEN

Palovaroitin testataan ennen käyttöönottoa seuraavasti:

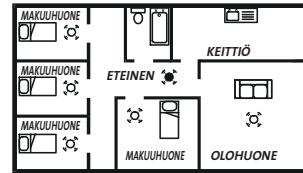
- Paina TEST-painiketta, niin kumpikin valo vilkkahtaa ja palovaroitin hälyttää.
- Jos palovaroitin ei toimi näin, tarkista että paristot on asetettu oikein päin.
- Testaa palohälytin, ennen kuin se otetaan käyttöön, ja tasaisin väliajoin vuoden mittaan.

SIIJOITUS

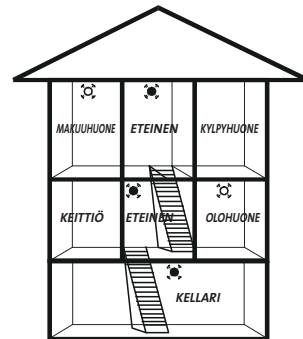
- Palovaroitin tulee sijoittaa esim. makuuhuoneeseen, portaikkoon tai vastaavaan tilaan.
- Palovaroitin sijoitetaan mahdollisimman korkealle (tämä ei päde harjakattoisissa taloissa).
- Mikäli asunnon eri puolilla on useita makuuhuoneita, palovaroittimia on asennettava enemmän. Kussakin kerroksessa tulee olla vähintään yksi palovaroitin.
- Palovaroitinta ei saa sijoittaa ulos kosteisiin, likaisiin tiloihin tai ilmanvaihtopuhaltimen lähelle.

PALOVAROITTIMEN SIIJOITUSSUOSITUS

Kuva 1 - Asuinkerros

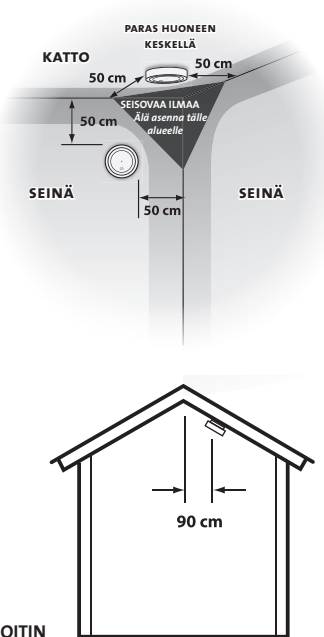


Kuva 2 - Useita kerroksia



- ☒ LISÄTURVAN ANTAVA PALOVAROITIN
- ☒ NORMAALITURVAN ANTAVA PALOVAROITIN

Fig 3 - Sijainti



ASENNUS

- Valitse sopiva paikka edellisen kuvan mukaisesti.
- Asennuslevy kiinnitetään ruuveilla.
- Parhaan tuloksen saa asentamalla laitteen kattoon.
- Palohälytin kierretään kiinni asennuslevyyn myötäpäivään.

LAITTEIDEN YHDISTÄMINEN

- Valitse jokin yksiköiden tulisi toimia pääyksikön.
- Aseta pääyksikkö keskeiselle paikalle asuntoon, jotta signaalin kuuluvuus olisi mahdollisimman hyvä.
- Tarkista yksittäisten palovaroittimien toiminta edellä kuvatulla tavalla.
- Paina pääyksikön LEARN-painiketta kaksi kertaa, jolloin oppimisvalo palaa vihreänä. Niin kauan kuin LED muuttuu vihreä, voit liittää muita laitteita.
- Paina pääyksikköön yhdistettävän palovaroittimen LEARN-painiketta muutaman sekunnin kuluessa.
- Yhteyskytkennän päättämiseksi on test näppäintä pääyksikössä painettava 10 sekuntia, silloin kun Learn diodi vielä palaa vihreänä. Hälytysääni on silloin kuultava kaikissa yhteyskytketyissä palovarottimissa.
- **TÄRKEÄÄ:** Test nappia on painettava samanaikaisesti kun Learn diodi vielä palaa vihreänä.

Koodin poistaminen

- Paina LEARN-painiketta kaksi kertaa, jotta vihreä valo syttyy, ja paina sitten TEST-painiketta. Palovaroitin ei ole enää yhteydessä järjestelmään.

HOITO

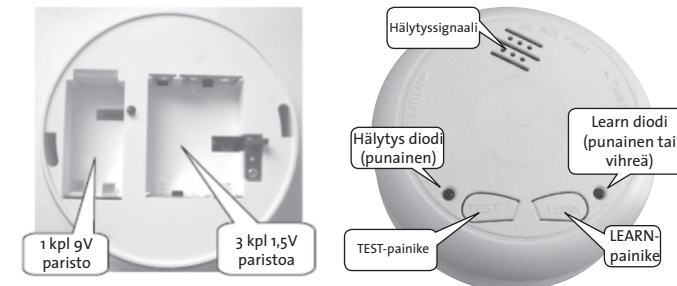
- Puhdista palovaroitin ulkopuolelta rätiltä käyttäen mahdollisesti astianpesuainetta, muttei kuitenkaan kemiallisia liuottimia.
- Imuroi palovaroitin vuosittain käyttäen apuna pehmeää harjaa. Testaa palovaroitin puhdistuksen jälkeen.

PARISTOJEN VAIHTO (3 X AA (LR06) + 1 X 9V (6LR61))

Palovaroitin tunnistaa pariston sisäänrakennetun piirin avulla. Jos savuhälytin piippaa kerran minuutissa, paristo alkaa olla lopussa ja se pitää vaihtaa heti.

VARAUDU AINA TULIPALLOON

Jos kodissa syttyy tulipalo, perheesi elämä voi olla sekunneista kiinni. Siksi kaikkien asukkaiden on valmistauduttava hyvin tällaisen tilanteen varalle.



Tehkää hätäpoistumissuunnitelma.

- Valitkaa ne ikkunat, jotka sopivat parhaiten hätäpoistumiseen, mikäli savu tai tuli tukkii normaalisti. Jos ikkuna on korkealla maasta, käytettävissä pitää olla seinätikkaat tai köysi (ei koske kerrostaloja).
- Päätäkää jokin paikka talon ulkopuolelta, jonne perhe kerääntyä hälytyksen sattuessa.
- Pitäkää mielellään makuuhuoneiden ovet suljettuina yöllä. Ovi voi pidättää tulta sen aikaa, että ehditte päästä ulos ikkunan kautta.
- Jos käytettävissä on alkusammutusvälineistöä, huolehtikaa siitä, että ne toimivat ja että osaatte käyttää niitä.
- Harjoitelkaa hätäpoistumista perheen kanssa. Tehkää se leikin muodossa, jotteivät pienet lapset pelästy.

Tulipalon alkaessa.

- Herätä muut ja huolehdi siitä, että he pääsevät ulos talosta. Noudattakaa tehtyä hätäpoistumissuunnitelmaa.
- Rajoita tulipalaa sulkemalla ovet ja ikkunat.
- Hälytä palokunta. HÄTÄNUMERO 112.
- Jos tulipalo on pieni, voit yrittää sammuttaa sitä itse jauhesammuttimella tai sammutuspeitteen avulla. Älä käytä vettä sähkölaitepaloissa. Pidä huolta, että perääntymistie pysyy avoinna.
- Ellet voi sammuttaa paloa itse, poistu asunnosta mahdollisimman nopeasti.
- Älä palaa takaisin asuntoon, kun olet päässyt ulos.

Toimenpiteet tulipalon välttämiseksi.

- Säilytä tulitikut lasten ulottumattomissa.
- Älä milloinkaan jätä palavia kynttilöitä ilman valvontaa.
- Älä koskaan tyhjännä tuhkapuppeja paperikoriin tai jäteastiaan ennen kuin tuhka ja savukkeet ovat kunnolla sammuneet. Valele tuhkapuppia vedellä ennen tyhjännystä - tai anna sen jäähtyä yön yli.
- Huolehdi ennen perheen nukkumaanmenoa siitä, että talouden tulisijat ovat aina sammuneet kunnolla tai että tulipesä on eristetty siten, ettei sieltä pääse lentämään kipinöitä.
- Käsittele ja säilytä tulenarkoja nesteitä turvallisesti.
- Käytä sähköjärjestelmässä ainoastaan oikeanvahuisia sulakkeita. ÄLÄ KOSKAAN kokeile minkäänlaisia kotitekoisia sulakkeita. Vaihda vialliset sähköjohdot ja -kytkimet.
- Mikäli mahdollista, käytä vain FI-merkittyjä tuotteita.
- Älä aseta tulenarkoja esineitä sähkölämmityslaitteiden läheisyyteen.

TEKNISET TIEDOT

Taajuus:	433,92 MHz.
Hälytysignaali:	85 dB 3 metrin säteellä
Paristot:	1 x 9 voltia ja 3 x LR06(AA) 1,5 voltia
Laitteita enintään:	24 kpl
Enimmäiskantama:	40–60 metriä lähettäjän ja vastaanottimen välillä (avoin ympäristö)
Käyttölämpötila:	0 - +40 °C
Ilmankosteus:	< 45–75 % RH
Käyttöikä:	Palovaroittimet pitää vaihtaa noin 8 vuoden jälkeen.

EN: 14604: 2005 / CE
R&TTE directive 199/5/EC